

Wer wagt, gewinnt

The importance of being audacious

Die gegenwärtige niederländische Landschaftsarchitektur strotzt vor spannenden Entwürfen, denen eine pragmatische, geradezu nüchterne Haltung zugrunde liegt. Der Berufsstand profitiert vom günstigen Wirtschaftsklima und vom hohen Marktwert der architektonischen Entwürfe. Staatliche Stellen und private Stiftungen organisieren Wettbewerbe, Seminare und Ausstellungen, bezuschussen Fachbücher und Zeitschriften und ermuntern die öffentliche Hand, Gestaltungsaufträge an Landschaftsarchitekten zu vergeben.

Gerade erst zeigte das Niederländische Architekturinstitut (NAI) in Rotterdam »9+1 Young Dutch Landscape Architects«, eine Ausstellung, die nun durch die Welt wandert. Zu sehen sind die Entwürfe zehn junger Büros, die exemplarisch stehen für die Arbeitsfelder der zeitgenössischen niederländischen Landschaftsarchitektur. Es geht um Landschaftsplanungen auf überörtlicher Ebene und mit ökologischem Anspruch, um Stadtplanung, Industriedesign und bildende Kunst.

Wenn auch die Landschaftsarchitektur in den Niederlanden stets zu neuen Horizonten aufbricht, bleibt sie doch ihren Anfangsprinzipien treu. Der eigentliche Beginn niederländischer Landschaftsarchitektur liegt in der Zeit nach dem Zweiten Weltkrieg. Vorher lässt sie sich mitnichten als niederländisch bezeichnen, denn die Entwürfe für Parks und Gärten orientierten sich an französischen, englischen und deutschen Vorbildern. Die Polder des 17. Jahrhunderts mögen zwar als klassische Beispiele niederländischer Landschaftsarchitektur gelten, tatsächlich wurden sie aber ohne Landschaftsarchitekten angelegt.

Nach dem Zweiten Weltkrieg mussten Bepflanzungspläne her für viele Landstriche, die während des Krieges geflutet worden waren. Desgleichen für die großen neuen Polder im IJsselmeer und für fast die gesamte niederländische Agrarlandschaft, die rentabler und moderner werden sollte.

Außerdem brauchten die neuen Wohngebiete Grünanlagen. Schon weil die meisten dieser Projekte im ländlichen Gebiet lagen, wurde 1946 ein Studiengang für Landschaftsarchitektur an der landwirtschaftlichen Hochschule in Wageningen eingerichtet.

Von Anfang an zeigte die niederländische Landschaftsarchitektur einen funktionalistischen Ansatz. Das lag daran, dass die Landschaftsarchi-

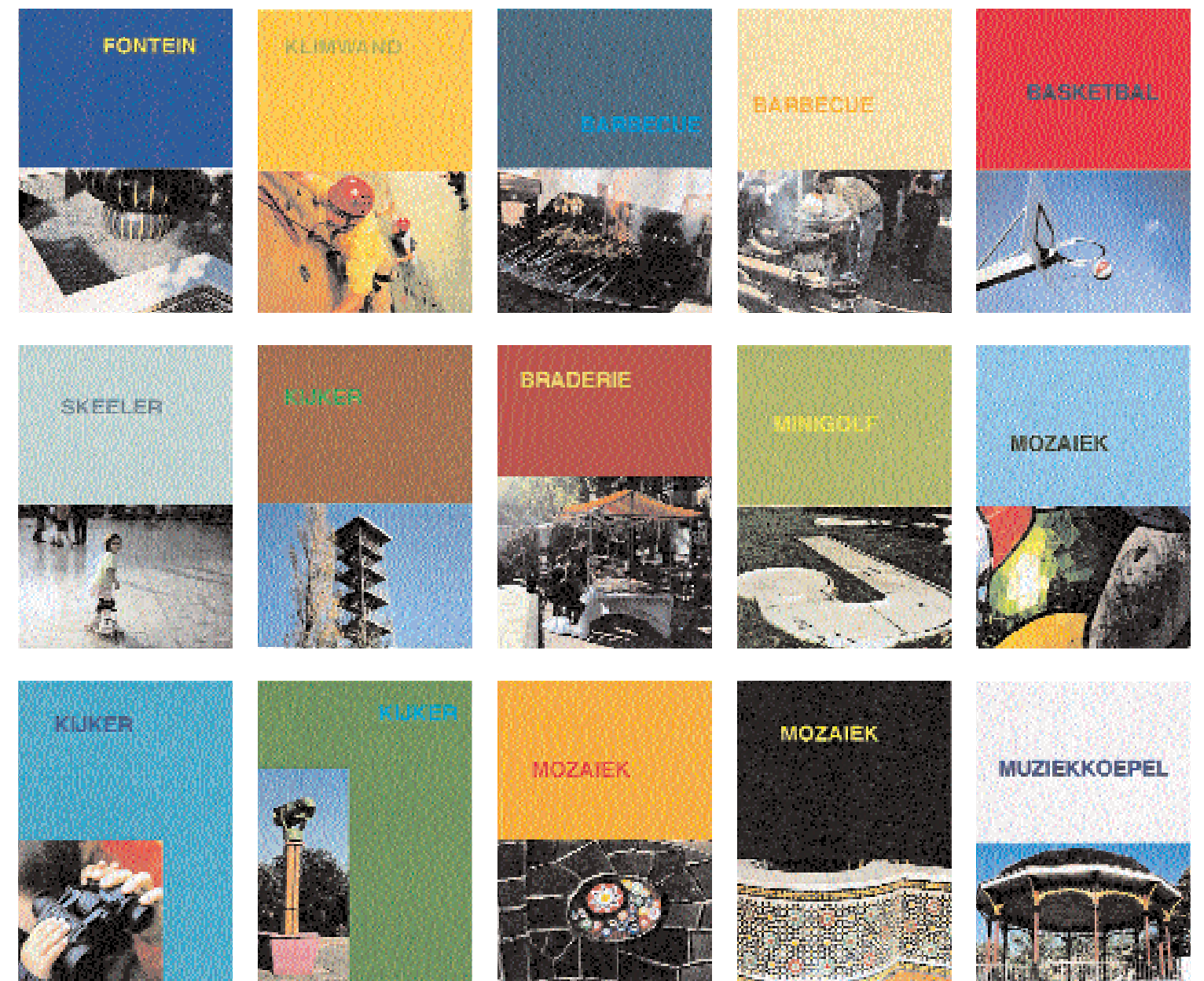
Contemporary Dutch landscape architecture shows appealing designs that reveal a pragmatic, down-to-earth attitude. The profession is benefiting from an auspicious economic climate in which the commercial value of architectural design is recognised. Institutions and foundations supported by the state organise competitions, seminars and exhibitions, subsidise publications, and stimulate local authorities to appoint design commissions. A recent event in this domain was the "9+1 Young Dutch Landscape Architects" exhibition held at the Netherlands Architecture Institute (NAI) in Rotterdam in 1999. Dedicated to ten young design offices, it is now touring the world. It demonstrates that present-day Dutch landscape architecture is involved not only in large-scale planning and ecology but also in urban planning, product design and the visual arts.

Landscape architecture is expanding the frontiers of the profession yet staying firmly rooted in the principles of the discipline in its early days, a good fifty years ago. Namely, Dutch landscape architecture was launched in the post-war period. Before that, landscape architecture in The Netherlands was not particularly Dutch. Parks and gardens were laid out according to French, English and German examples. The polders of the 17th century may look like classic examples of Dutch landscape architecture, but they were created without the participation of landscape architects. After World War II, however, a large number of planting plans was needed for areas inundated during the war, for large new polders in the IJsselmeer, and for almost the entire countryside, which was being restructured to improve conditions for agricultural production. Moreover, many new housing developments arose at

Ymkje Repko

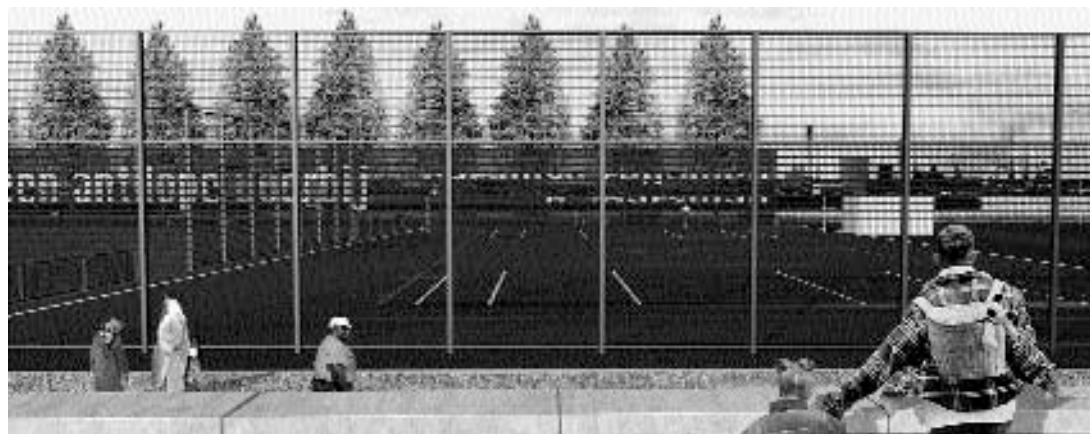
Ingenieurbau, Funktionalismus, Verstädterung und Wirtschaftsboom schaffen das Klima für die selbstbewussten Entwürfe der Niederländer.

Engineered structures, functionalism and an economic boom create the climate for the self-confident designs of the Netherlanders.



»Evenemententerrein« klingt viel erfrischer als »Mehrzweckgelände«. Am Rotterdamer Schiehaven, im Entwicklungsgebiet Lloydkwartier, planen die Landschaftsarchitektinnen Wilke Diekema und Anne Bousema vom Studio I.S. einen solchen Platz für Spiel, Sport, Freizeit, Flohmarkt... kurz: fürs Vergnügen.

"Evenemententerrein" sounds like a fanfare, much more inviting than "multi-purpose area." In Rotterdam's Schiehaven, in the Lloyd development district, the landscape architects Wilke Diekema and Anne Bousema of Studio I.S. are planning such a place for play, sports, leisure, flea markets – in brief, for fun.



tekten intensiv mit Architekten und Stadtplanern zusammenarbeiteten, die sich der Moderne zugewandt hatten. Durch diese Verbindung wurden Landschaftsarchitekten mit dem Denken des CIAM (Congrès International d'Architecture Moderne) vertraut und verschrieben sich den Idealen der verbesserten Hygiene, dem funktionsbezogenen Bauen und der Rationalität im Entwurf. Die Funktionen der Landschaft sollten sich in ihrem Erscheinungsbild ausdrücken. Da auch die niederländische Landschaft in der Vergangenheit von Menschen geschaffen worden war, um den Menschen zu dienen, verband sich die moderne Haltung perfekt mit der althergebrachten. Auch scheinbar natürliche Landschaften bestanden schließlich

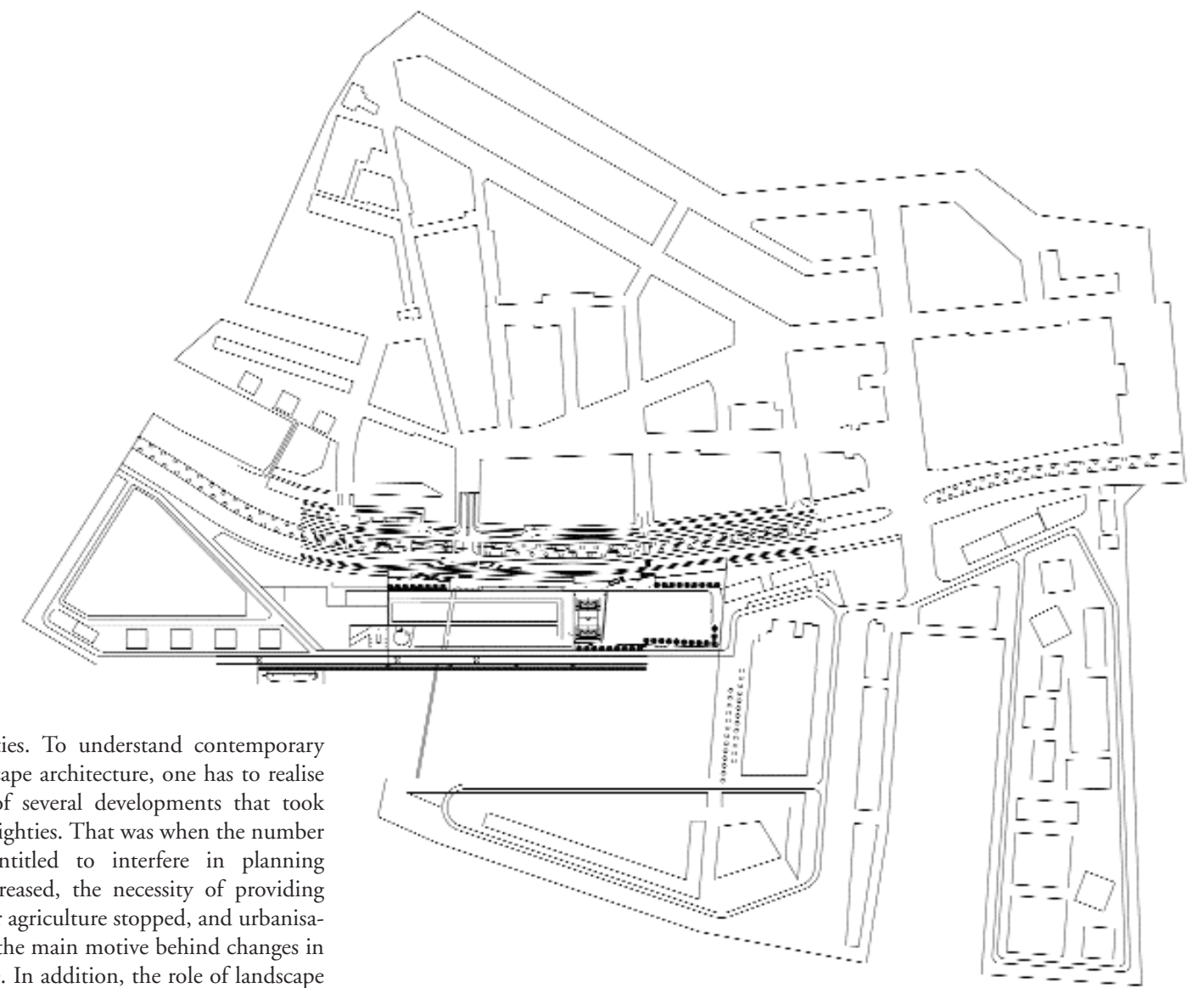
Der Wind gehört zum Rotterdamer Schiehaven dazu. Um die geplanten Spielfelder – eins aus Asphalt, eins aus Gras – zu schützen, sehen die Landschaftsarchitektinnen einen 180 Meter langen Windschirm am Uferkai sowie Baumreihen vor. Die nördliche Grenze des Geländes, eine Straße auf dem Deich, fassen sie mit einer soliden Mauer und Rampenstufen.

The wind is part of Rotterdam's Schie Harbour too. In order to shield the projected playing fields, one of asphalt and one of grass, the landscape architects planned a 180-metre-long windscreen on the quay along the shore as well as rows of trees. The northern limit of the grounds, a road along the dike, is edged with a solid wall and a stepped ramp.

the same time, and parks had to be designed for them. To educate specialists, who could make planting plans for rural areas and design public spaces in new urban areas, a course in landscape architecture was started in 1946. It was set up at the Agricultural University in Wageningen because the majority of projects that called for landscape architects was rural.

From the very beginning, Dutch landscape architecture was characterised by a functional approach. This was due to the fact that landscape architects collaborated intensively with architects and town planners who embraced a 'modernist' attitude. Thus the landscape architects became familiar with the CIAM (Congrès International d'Architecture Moderne) philosophy that strove for hygienic improvements, utilitarian construction and rationality in design. Applied to landscape architecture, these ideals meant that the functions of the landscape were to be expressed in its appearance. As the historic Dutch landscape is man-made in order to serve mankind, this modern approach linked up nicely with the way landscape had always been dealt with in The Netherlands. In the past the variety of soils in The Netherlands generated diverse possibilities for land use. These, in turn, resulted in a wide range of local characteristics.

Dutch landscape architecture is largely based on the knowledge of these original and artificial features. It essentially lacks the romantic touch that is typical for the profession in many other countries. The Dutch do not camouflage or beautify technical elements but openly display and emphasise them. The desire to express what moves modern society shows in their work today. This does not mean that nothing has changed



since the fifties. To understand contemporary Dutch landscape architecture, one has to realise the impact of several developments that took place in the eighties. That was when the number of parties entitled to interfere in planning processes increased, the necessity of providing rural areas for agriculture stopped, and urbanisation became the main motive behind changes in the landscape. In addition, the role of landscape architects in urban areas increased and, finally, a new landscape architecture course was set up.

In rural areas, issues related to nature and recreation clashed with those related to agriculture. Landscape architects had to fulfil conflicting demands in their designs. To cope with this problem they developed the so-called "casco model." Its idea was to design long-lasting spatial structures that would provide both stable refuges for nature development and variable settings for changing types of agriculture. The most successful plan based on this model won a large-scale landscape planning competition. Called the Stork Plan, and designed by a team of landscape architects and ecologists, it launched the concept of naturalising the basins of the big Dutch rivers. Urban planners started to define cities as "urban

nur durch die fortwährende Pflege der Deiche und geschicktes Wassermanagement. In der Vergangenheit bedingten die unterschiedlichen Bodentypen die Landnutzung – daraus wiederum entwickelten sich die charakteristischen Landschaften der Niederlande. Die zeitgenössische Landschaftsarchitektur bedient sich stark der Kenntnis dieser ursprünglichen, aber künstlich geschaffenen Strukturen. Grundsätzlich fehlt ihr die romantische Ader, welche die Profession in anderen Ländern ausmacht. Die Niederländer fühlen sich weder bemüßigt, die technischen Details einer Komposition zu verstecken, noch sie zu verschönern. Vielmehr zeigen sie sie mit Stolz, ja kehren sie gar hervor. Im Mittelpunkt ihrer Arbeit steht all das, was die moderne Gesellschaft vorantreibt.

Das heißt aber nicht, dass sich seit den 50er Jahren nichts getan hätte. Um die zeitgenössische niederländische Landschaftsarchitektur zu verstehen, lohnt es sich, einen Blick zurück in die 80er Jahre zu werfen. Damals drängten immer mehr Akteure in die Landschaftsplanung, Damals verebbte die Entwicklung der ländlichen Gebiete zu modernen Agrarflächen. Und

Evenemententerrein, Lloydkwartier, Rotterdam

Client: Service for Urban Development and Housing, City of Rotterdam

Landscape architects: Studio I.S., Rotterdam

Planning: 1998

Part-time use as a venue for events in 1999

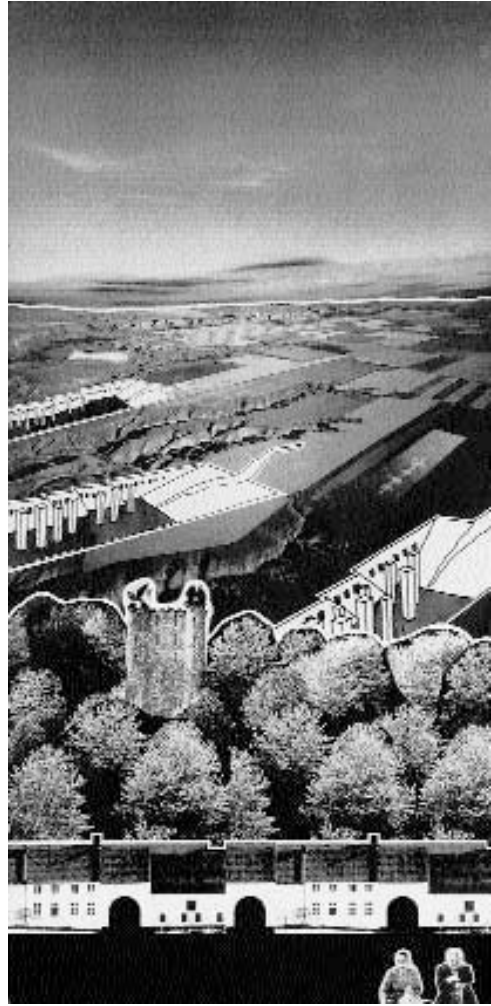
Construction planned for 2002



Wadland
 A project for the northern part of The Netherlands
 First prize in the 5th Eo Wijers competition, 1997
 Design team: Arjan Klok, Edzo Bindels, Enno Zuidema, Jan-David Hanrath

Perspektiven für den strukturschwachen Norden der Niederlande waren 1997 im 5. Eo-Wijers-Wettbewerb gefragt. Die Preisträger machten aus der Not eine Tugend: Wo die Wirtschaft schrumpft, ist Raum für Natur. Deichdurchbrüche und das Spiel der Gezeiten lassen ein eindrucksvolles »Wattenland« entstehen. Eine neue »Sommerstadt« bietet Urlaubern Unterhaltung.

Perspectives for the structurally weak north of The Netherlands were sought in 1997 in the 5th Eo Wijers competition. The winners made a virtue of necessity: the weak economy allows nature development. Breaking through the dikes and allowing the play of the tides have let impressive mud flats develop. A new "summer town" provides entertainment for holiday-makers.



Diese Sichtweisen eröffneten den Landschaftsarchitekten neue Perspektiven. Ihr Einfluss in der Stadtplanung nahm zu, und sie erhielten zunehmend Aufträge für die Gestaltung öffentlicher Freiräume.

Manche Landschaftsarchitekten ließen sich durch die Visionen des Architekten Rem Koolhaas inspirieren, veröffentlicht in seinem Buch »Delirious New York«. Dieses Buch warf alle gängigen Vorstellungen von Stadt-

genau in jener Zeit wurde auch die Verstädterung zum Motiv der Landschaftsentwicklung. Auf diese Weise kamen die Landschaftsarchitekten zu ihrer Rolle als Gestalter städtischer Räume, und die Landschaftsarchitektur schlug neue Wege ein.

Auf dem Land spitzte sich der Konflikt zwischen der Natur- und Erholungslandschaft und der Landwirtschaft zu. Um in ihren Planungen beiden Seiten gerecht zu werden, entwickelten Landschaftsarchitekten das sogenannte »Casco-Modell«. Danach sollte eine dauerhafte räumliche Struktur festgelegt werden, die der Naturentwicklung feste geographische Bereiche zuweist und den unterschiedlichen landwirtschaftlichen Nutzungen wechselnde Kulissen. Der erfolgreichste Entwurf, der sich aus diesem Modell ableitete, ging als erster Preis aus einem landschaftsplanerischen Wettbewerb hervor. Von einem Team aus Landschaftsarchitekten und Ökologen entwickelt, propagierte der sogenannte »Storkplan« die Renaturierung der großen niederländischen Flüsse.

Bald begannen Stadtplaner von »Stadtlandschaft« und »urbanisierter Landschaft« zu reden. Sie wiesen darauf hin, dass die Gestaltung der städtischen Freiräume (der »Stadtlandschaft«) die Stadtzentren und die sozial schwachen Stadtviertel neu beleben könnte. Sie führten aus, dass der Straßengrundriss vieler historischer Städte in den Niederlanden das Muster der einstigen Landschaft widerspiegeln (»urbanisierte Landschaft«).

landscape“ and “urbanised landscape.” They used the term “urban landscape” to point out that the high-quality design of public space could revitalise the inner cities and disadvantaged urban districts. Others referred to “urbanised landscape,” indicating that in many historic city centres the street layout reflects the patterns of the former landscape. This opened up new perspectives for landscape architects. They were able to become more involved in town planning because the original qualities of the landscape were now highly valued as sources of inspiration. At the same time, there was an increase in the number of commissions to design public space.

Some landscape architects felt inspired by the vision of the architect Rem Koolhaas. His book, *Delirious New York*, turned the mainstream ideas on town planning, architecture and landscape architecture in The Netherlands upside down. Koolhaas showed that design could be glorious and that functions did not necessarily have to be divided. On the contrary: congestion could lead to much more inspiring kinds of buildings, outdoor spaces and city shapes! Young Dutch landscape architects learned from Koolhaas’s work that the hand of the designer might as well be visible in designs for public space. It occurred to them that public space should no longer be tedious and functional.

Large-scale planning became the subject of public debate. A huge exhibition entitled “The Netherlands Now as a Design” attracted a large attendance. Teams of architects, urban planners, planners and landscape architects presented various visionary and extremist designs that were based on different political scenarios. The exhibition stressed the idea that the Dutch landscape

*Marl-digging landscape in Limburg
Best student plan in landscape architecture in 1999,
Archiprix 1999
Landscape architect: Caspar Slijpen*

could be renewed and reshaped. Furthermore, it showed that the future of The Netherlands could be discussed on the basis of imaginary plans.

A new landscape architecture course was set up at the Academy of Architecture in Amsterdam. This part-time graduate programme is open to students with a diploma in garden and landscape engineering. It is strongly focused on design. Founded by urban planners and architects, the course soon came to be directed by practising landscape architects who had studied in Wageningen.

The impact of these developments became nowhere as evident as in the designs by the three finalists selected for the “Prix de Rome” in 1990. This is a competition organised by the State Academy of Art in Amsterdam for which only young artists and designers are eligible. Each year it is dedicated to a different field of art or design.

Adriaan Geuze won this “Prix de Rome” with a design that was based largely on the Koolhaas philosophy but also on the values taught at Wageningen. Geuze had graduated from there three years earlier. For the area between Antwerp and Rotterdam, which was the subject of the brief for the finalists’ proposals, Geuze designed a quintet of separate formal interventions. They had “great visual quality,” as the jury put it, but were carefully embedded in the specific local landscape at the same time. Geuze’s interventions were based on spatial and ecological qualities as well as on imagined but possible rational and functional demands. Geuze had founded the West 8 Landscape Architects office in Rotterdam in 1987 and obtained commissions for prominent public spaces in this city. In the nineties, West 8 completed a large number of eye-catching designs.

planung, Architektur und Landschaftsarchitektur über den Haufen. Koolhaas legte dar, dass Gestaltung herrlich sein konnte und dass Funktionstrennung nicht unbedingt sein musste – im Gegenteil: Dichte konnte zu viel interessanteren Gebäuden, Stadtbildern und Freiräumen führen. Dem Werk von Koolhaas entnahmen junge Landschaftsarchitekten, dass die Hand des Gestalters ruhig auch in der Freiraumplanung sichtbar werden könnte. Sie wurden bestärkt in dem Denken, dass der öffentliche Raum nicht bloß langweilig und zweckmäßig zu sein brauche, sondern dass er zu Bewegung, Erstaunen, Nachdenken und Freude anregen könne.

Überregionale Planung wurde zum Thema des öffentlichen Diskurses. Scharen drängten in die Ausstellung »The Netherlands Now As A Design« (Die Niederlande heute als Entwurf). Dort zeigten Teams aus Architekten, Stadtplanern, Raumplanern und Landschaftsarchitekten visionäre Entwürfe, die auf unterschiedlichen politischen Szenarios beruhten. Die Ausstellung untermauerte die These, dass die niederländische Landschaft neu gestaltet werden müsse – und auch, dass die Zukunft der Niederlande auf der Grundlage imaginärer Pläne zu diskutieren sei.

Ein neuer Studiengang für Landschaftsarchitektur wurde an der Architektur-Akademie Amsterdam eingerichtet. Dieses stark entwurfsorientierte Aufbaustudium richtete sich an Garten- und Landschaftsbau-Ingenieure mit Fachhochschuldiplom. Der Studiengang wurde zwar von Stadtplanern und Architekten gegründet, bald aber übernahmen praktizierende Landschaftsarchitekten die Leitung, die in Wageningen studiert hatten. Heute schließen die Studierenden in Wageningen wie in Amsterdam mit demselben Diplom ab.

Diese Entwicklungen bewegten viel. Das wird kaum deutlicher als in den Plänen der drei Prix-de-Rome-Sieger aus dem Jahre 1990. Dieser Wettbewerb, jährlich ausgerichtet von der Staatlichen Kunstakademie Amsterdam, steht jungen Künstlern und Planern offen und stellt jedes Jahr einen anderen künstlerischen oder planerischen Bereich in den Mittelpunkt. Adriaan Geuze gewann den Prix de Rome mit einem Entwurf, der stark auf der Philosophie von Koolhaas gründete, aber auch Werte einbezog, die in Wageningen vermittelt wurden. Dort hatte Geuze drei Jahre zuvor sein Studium abgeschlossen.

Thema des Wettbewerbs war die Region zwischen Antwerpen und Rotterdam. Hier entwarf Geuze ein fünf formale Gestaltungen. Nach den Worten der Jury hatten sie »hohe visuelle Qualität«, fügten sich aber zugleich

Wie man mit einer neuen Art des Mergelabbaus auf den Plateaus der südniederländischen Provinz Limburg drei Fliegen mit einer Klappe schlagen kann, zeigt Caspar Slijpen in seiner Diplomarbeit an der Architekturakademie Amsterdam. Statt großer Grabungsflächen werden viele kleine am Rand der Mergelplateaus angelegt. Bestehende und neue Gruben werden zusammengelegt, so dass große Seen entstehen. Die drei Pluspunkte: Die Kalksteinindustrie hat Zukunft, die Natur erhält jedes Jahr drei Hektar Marschland zurück, die Menschen können die sonnigen Südwände der Gruben nutzen, um vor ihnen Wohntürme zu bauen.

How to catch three birds with one stone, through a new way to extract marl on the plateau of the southern Dutch province of Limburg, was shown by Caspar Slijpen in his diploma thesis at the Amsterdam Academy of Architecture. Instead of large digs, many small ones are set up along the edge of the marl plateau. Both old and new pits are combined to form large lakes. This has three advantages: the limestone industry has a future, nature gets back three hectares of marshland every year, and the people can use the sunny south walls of the pits to build tower blocks of flats in front of them.

sorgfältig ins bestehende örtliche Landschaftsbild ein. Geuzes Eingriffe schufen räumliche wie ökologische Qualitäten und genügten den ange-nommenen, aber durchaus realistischen rationalen und funktionalen An-forderungen. 1987 gründete Geuze das Büro West 8 landscape architects in Rotterdam und erhielt bald von Seiten der Stadt Aufträge für die Gestal-tung wichtiger öffentlicher Freiräume. In den 90er Jahren zeichneten die Planer von West 8 viele Entwürfe, die internationales Aufsehen erregten. Geuze stieg auf zu einer der prominentesten Gestalten in der niederländi-schen Landschaftsarchitektur.

Die zweite Prix-de-Rome-Siegerin 1990 war Wilke Diekema. Auch sie schloss 1988 ihr Studium in Wageningen ab und gründete in Rotterdam ein Büro: das Studio I.S.. Diekemas Arbeit zeigt eine Faszination für Land-schaftsmuster und für eine Art unkonventioneller Stadtentwicklung, mit-hilfe der sich die Landschaft erneuern kann. Zusammen mit der Fotografin Anne Bousema erarbeitet Diekema Studien, welche die überraschende Schönheit von ungeplanten, nicht-gestalteten niederländischen Landschaften aufzeigen. Studio I.S. führt vor, welche Qualitäten in den Wandlungs-prozessen stecken, die stets in den Niederlanden stattfinden.

Als Dritter erhielt Bruno Doedens den Prix de Rome, ein Absolvent der Akademie in Amsterdam. Er gründete dort das Büro DS, zusammen mit Maïke van Stiphout. Schon der Wettbewerbsbeitrag zeigte die Faszination von DS für die Auswirkungen der Geschwindigkeit auf die Landschafts-wahrnehmung. Bekannt wurden die Planer dann im Jahr 1995 durch ihren Sieg im internationalen Wettbewerb für zwei Parks am Potsdamer Platz in Berlin.

Die erwähnten drei Büros prägten mit ihrer Haltung die Ausstellung »9+1 Young Dutch Landscape Architects«. Nur ein einziges der insgesamt zehn Büros, Vista, nimmt die Spur des Stork-Plans auf und zeigt Arbeiten zur Naturentwicklung. Alle anderen führen vor, dass die Grenze zwischen Landschaftsarchitektur und Stadtplanung in den Niederlanden praktisch nicht mehr besteht. Gebaute Projekte beweisen das, so das Amsterdamer experimentelle Wohnviertel Borneo Sporenburg von West 8 aus den 90er Jahren (siehe *Topos* 30). Hier wird deutlich, dass die Verstädterung nur eine von vielen Metamorphosen der Landschaft ist.

Dennoch gehen Landschaftsarchitekten anders an die Stadtentwicklung heran als Stadtplaner. Sie konzentrieren sich auf die besonderen Möglich-keiten des öffentlichen Raumes, auf ökologische Charakteristika der Ge-

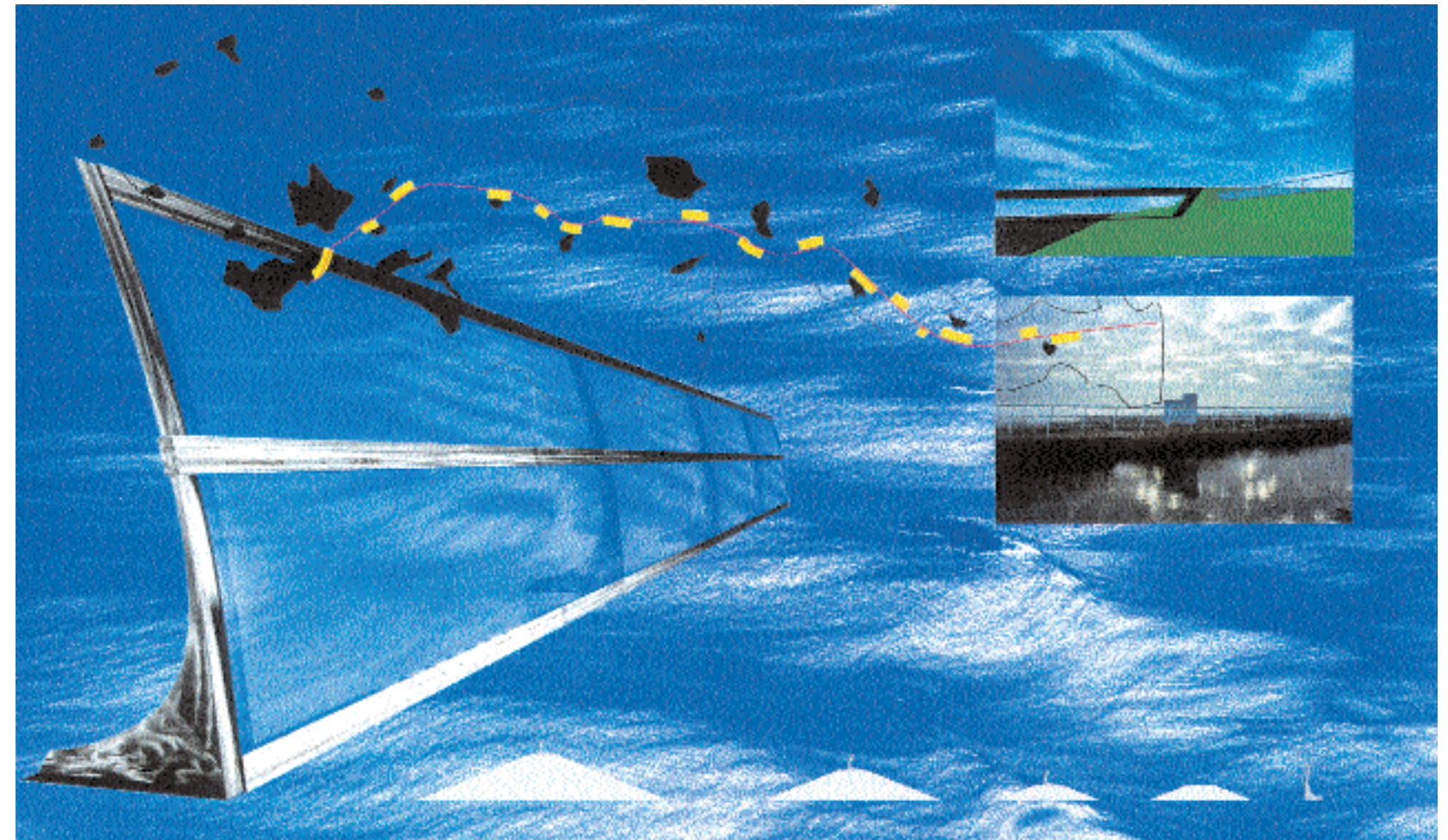
Noise barriers for the A58 motorway in Zeeland
 Client: Directorate General for Public Works and Water Management
 Design: Parklaan landscape architects, Den Bosch

Geuze has become one of the major figures in Dutch landscape architecture.

The second prize winner of this "Prix de Rome" was Wilke Diekema. She had also gradu-ated from Wageningen, namely in 1988, and also founded a practice in Rotterdam: Studio I.S. Diekema's work expresses a fascination for pat-terns in the landscape and for the way that un-conventional kinds of urbanisation renew the landscape. In collaboration with the photogra-pher Anne Bousema, she makes surveys that reveal the unexpected beauty of unplanned and non-designed aspects of the Dutch landscape.

Bruno Doedens was the third prize winner of the "Prix de Rome" in 1990. He had studied at the Academy in Amsterdam and set up his office partnership with Maïke van Stiphout, DS Land-scape Architects in Amsterdam. The competition entry already showed DS's fascination with how the effects of speed determine to a large extent the viewer's experience of the landscape. DS Land-scape Architects later attracted international at-tention by winning a design competition for two parks near Potsdamer Platz in Berlin in 1995.

In 1999 these three offices took part in the "9+1 Young Dutch Landscape Architects" exhibi-tion held by the NAI. The work of most of them shows that the distinction between landscape ar-chitecture and urban planning in The Nether-lands has almost completely vanished. The bor-der between the two fields was convincingly crossed in the nineties, when West 8 designed an innovative residential area in Amsterdam: Bor-neo Sporenburg (see *Topos* 30). The conviction that urbanisation is just another metamorphosis or further transformation of the landscape was amply substantiated by this project.



Nevertheless, landscape architects do ap-proach urbanisation differently than most town planners. They focus on the specific potential of a public space, on ecological characteristics of the area, and on the dynamic aspects of the land-scape, urbanised or not. This is true for most of the offices assembled in the "9+1" exhibition. They stand in the forefront of a larger group of landscape architects working for the government, local authorities and larger offices.

Dutch landscape architects are optimistic. They believe that the strength of the landscape lies in its ability to transform. They design relatively small elements, such as brick pavements and noise barriers, when these are prominent in the environment. Yet they also develop spatial strategies affecting the whole country, such as for

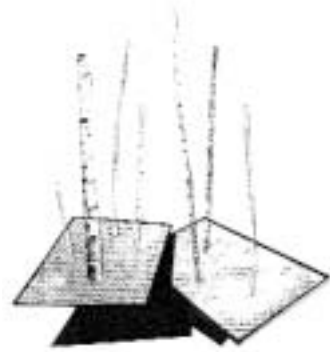
gend und auf die dynamischen Aspekte der Landschaft, sei sie nun städtisch oder ländlich. Das trifft für die meisten Büros zu, die in der Ausstellung »9+1« vereint sind. Sie sind die Avantgarde einer größeren Zahl von Land-schaftsarchitekten, die für die Regierung, die Kommunen und für größere Büros arbeiten.

Niederländische Landschaftsarchitekten sind optimistisch in ihrem Glauben, dass die Stärke der Landschaft in ihrer Wandlungsfähigkeit liegt. Sie entwerfen relativ kleine Objekte wie Klinkerpflaster und Schall-schutzwände, wenn diesen eine besondere Rolle in ihrer Umgebung zu-kommt. Sie entwickeln aber auch Ansätze für eine räumliche Planung, die das ganze Land betrifft, zum Beispiel wenn es um die Standorte für moder-ne Windkraftwerke geht. Die bildende Kunst dient ihnen dabei als Quelle der Inspiration auf allen Maßstabsebenen.

Es hat den Anschein, als würden die jungen Entwerferinnen und Ent-werfer hauptsächlich phantastische Pläne zeichnen, die nichts mit der Wirklichkeit zu tun haben. Andererseits müssen nicht alle Entwürfe und nur die wenigsten größeren Planungen innerhalb kurzer Zeit ausgeführt

Transparente Lärmschutzwän-de von einem Meter Höhe sol-len die Autobahn zwischen Bergen op Zoom und Vlissingen säumen. Ihre Basis bildet ein Lärmschutzwand, der den Deichen der Gegend nachemp-funden ist. Die transparenten Oberflächen gestalten die Landschaftsarchitekten mit aufgedruckten Wasser- und Schilfmustern.

Transparent noise barrier walls one metre high are planned to line the motorway between Bergen op Zoom and Vlissingen. Their foundations consist of a noise barrier embankment that is modelled on the dikes in the region. The landscape architects designed the trans-parent surfaces to be printed with water and reed motifs.



werden. Einige Planungen haben lediglich zum Ziel, die Zukunft gedanklich auszuloten oder öffentliche Diskussionen in Gang zu bringen. Konkrete Planungen illustrieren die Niederländer gerne mit Zukunfts-Design. Sie setzen Videos ein, Fotos, Collagen und Computerdrucke, um ihre Entwürfe dem Publikum schmackhaft zu machen. Ausgebuffte Präsentationstechnik erweist sich dabei als effektiver als langatmige Erklärungen oder wissenschaftliche Studien.

Die niederländischen Landschaftsarchitektinnen und Landschaftsarchitekten haben es geschafft, ihre traditionelle Rolle als unauffällige, untergeordnete Planer abzuschütteln. Um in der heutigen Gesellschaft des Konsenses und der Kompromisse ihren Platz zu behaupten, müssen sie ihre Ideen eindringlich und klar in die Öffentlichkeit tragen.

Culemborg Town Square

Client: Municipality of Culemborg

Design: Annemieke Diekman, landscape architect, Amsterdam

Size: 3000 square metres

Competition: 1997

Planning: 1998

Construction: 1999

Costs: HFL 350,000

where to place modern windmills. Young designers seem to excel in producing fantastic plans. But then, some designs and most surveys are not meant to be realised on short notice. Some are explicitly meant to investigate future possibilities or to stimulate public discourse. Landscape architects in The Netherlands are moving away from the traditional role of the unobtrusive, subservient practitioner. To play a part in a contemporary society that is deeply affected by the need for consensus and compromise, they have to speak up in a voice that's loud and clear.

Der Bau des neuen Rathauses im historischen Zentrum von Culemborg gab Anlass, den Platz davor zu gestalten. Die Landschaftsarchitektin pflasterte die (Durchgangs-) Flächen vor den neuen Gebäuden mit anthrazitfarbenem Betonklinker. Kies bedeckt den Teil des Platzes vor den historischen Bauten – eine ruhigere Zone. Bäume vermitteln zwischen beiden Bereichen.

The construction of the new town hall in the historic centre of Culemborg was the occasion for designing the square that faces it. The landscape architect paved the (thoroughfare) surfaces in front of the new buildings with dark grey concrete bricks. Gravel covers the part of the square in front of the historic buildings – a more tranquil zone. Trees mediate between the two areas.